

Chiavetta parametri AGU2-560

Chiavetta per caricamento parametri nella scheda LMS14



W07.43795

SOMMARIO

I	- INTRODUZIONE	3
1	- DESCRIZIONE.....	3
2	- COMPOSIZIONE.....	3
II	- INSTALLAZIONE	4
1	- INSTALLAZIONE	4
2	- USO	5
	2.1 Selezione di un set di dati.....	5
	2.2 Selezione delle operazioni da eseguire con la chiavetta	5
	2.3 Impostazione parametri	7

I - INTRODUZIONE

1 - DESCRIZIONE

La presente chiavetta può essere utilizzata per caricare un intero set di parametri in una scheda LMS14. Ad esempio, può essere usata dal tecnico dell'impianto di riscaldamento

per caricare i parametri standard in una scheda LMS14 di sostituzione.

2 - COMPOSIZIONE



Fig. 1

Nome	Pz.
Chiavetta parametri (AGU2-560)	1
Istruzioni tecniche	1

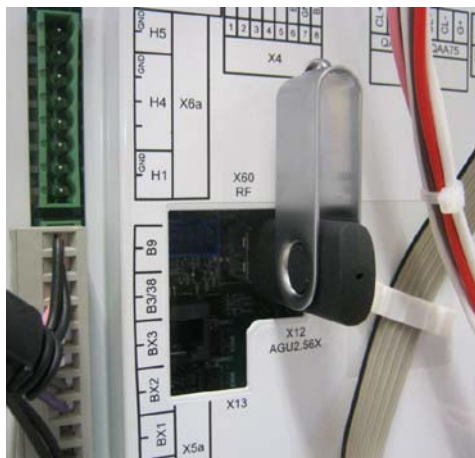
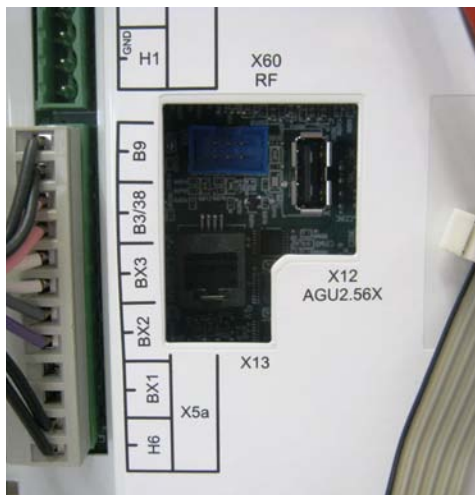
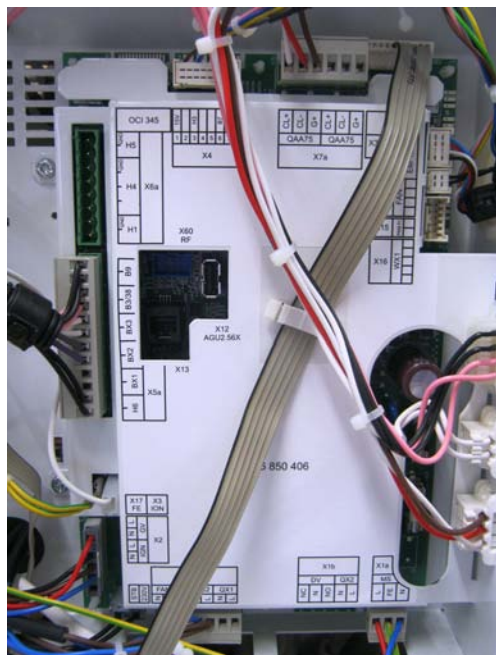
II - INSTALLAZIONE



Prima di procedere con qualsiasi intervento, togliere l'alimentazione elettrica alla caldaia.

1 - INSTALLAZIONE

- Aprire il pannello di controllo
- Inserire la chiavetta nella porta X12, come indicato nella 3^a foto.



- Chiudere il pannello di controllo della caldaia.
- Riaccendere la caldaia.

2 - USO

La chiavetta contenente i parametri può essere utilizzata solo in combinazione con una interfaccia utente a linee di testo (AVS37 collegata alla scheda comando LMS14). Qualora non fosse disponibile questo tipo di interfaccia, è possibile collegare momentaneamente un'unità ambiente programmabile (QAA75).

Nella chiavetta sono memorizzati diversi set di dati selezionabili attraverso l'unità di servizio. Il numero di set di dati memorizzati sulla chiavetta dipende dal tipo di chiavetta e dalla dimensione dei singoli set di dati (ogni chiavetta può contenere da un minimo di circa 8 set (scrittura) a un massimo di circa 80 set (sola lettura) di dati). Utilizzando questi numeri di riferimento (ogni numero identifica la posizione di un diverso set), è possibile copiare i set di dati nella scheda LMS14. Per effettuare una selezione dei set di dati di interesse, basta conoscerne il numero della posizione nella memoria (da 0 a 250).

Per essere certi di selezionare il set di dati corretto da copiare nella LMS14, nel momento in cui viene selezionato il numero di riferimento dall'elenco, il sistema visualizza automaticamente una descrizione del set di dati selezionato (massimo 16 caratteri) prima di procedere con il trasferimento dei parametri. Se il set di dati non è compatibile, il numero della posizione nella memoria è preceduto da XX. Se il set di dati non è valido o è vuoto, il sistema visualizza nella posizione la scritta "-". Se la posizione del set di dati non è valido (chiavette riscrivibili), appare la scritta Errore. Una volta selezionato il set di dati corretto, il tecnico può scegliere l'azione successiva (scrivere i dati sulla chiavetta/leggere i dati dalla chiavetta).



Accertarsi che il set di dati visualizzato corrisponda al modello di caldaia installata.

Queste righe di parametri sono accessibili sotto il gruppo di parametri "Manutenzione" in formato testo.

2.1 - SELEZIONE DI UN SET DI DATI

Parametro	Descrizione
7250	Posizione set dati memoria chiavetta
	Descrizione set dati chiavetta

Attraverso la **Posizione set dati memoria chiavetta**, è possibile selezionare il set di dati (posizione del set di dati sulla chiavetta) da scrivere o da leggere. Se il set di dati è stato selezionato in passato, una seconda riga mostra il nome del set di dati. Quando viene selezionata la posizione del set di dati, viene visualizzata la descrizione del set di dati.

2.2 - SELECTING STICK OPERATIONS

Parametro	Descrizione
7252	Comando chiavetta parametri Nessun funzionamento Lettura da Stick Scrittura su Stick

Nessuna funzionamento (0)

Si tratta della impostazione standard di base. Questa modalità viene visualizzata fino a quando sulla chiavetta non è attiva alcuna operazione.

Lettura da Stick (1) disponibile per i modelli AGU2.560

Questa funzione avvia la lettura dei dati dalla chiavetta. È un'operazione possibile solo con chiavette di lettura. I dati del set selezionato vengono copiati sulla scheda LMS14. Prima del trasferimento dei dati, viene eseguito un controllo per verificare se il set di dati può essere copiato. Se il set di dati non è compatibile, non deve essere copiato e il display visualizza nuovamente la dicitura **Nessun funzionamento**, accompagnata da un messaggio di errore.

Il messaggio **Lettura da Stick** viene visualizzato fino al completamento dell'operazione o fino all'eventuale verificarsi di un errore. Una volta avviato il trasferimento dei dati, la LMS14 entra in stato di impostazione parametri. Se si procede con il trasferimento dei parametri, al suo completamento è necessario procedere con il **RESET** della scheda LMS14. Il sistema visualizza la scritta **Errore 183 Parametrizzazione**.

Scrittura su Stick (2) disponibile per i modelli AGU2.561

Questa funzione avvia la scrittura dei dati dalla scheda LMS14 alla chiavetta. È un'operazione possibile solo con chiavette di lettura. I dati vengono scritti nel set di dati precedentemente selezionato. Prima di iniziare la scrittura dei dati, viene eseguito un controllo per vedere se sulla chiavetta c'è spazio sufficiente e se il codice associato è corretto. La dicitura **Scrittura su Stick** rimane visualizzata fino al completamento dell'operazione oppure fino all'eventuale verificarsi di un errore.

Parametro	Descrizione
7253	Chiavetta parametri. Operazione in corso.

Parametro	Descrizione
7254	Stato chiavetta parametri

Lo stato di avanzamento dell'operazione in corso (lettura o scrittura dei dati) appare in termini percentuali, con indicazione della parte completata. Se non è in corso alcuna operazione, o se si verifica un errore, sul display appare la scritta 0%. In aggiunta, nel display viene visualizzato anche lo stato. Sono inoltre fornite informazioni sugli eventuali errori che dovessero verificarsi in caso di problemi.

0 Nessuna chiavetta

Stato di base standard: chiavetta rilevata, nessuna azione in corso, nessun errore.

1 Stick pronta

I dati vengono copiati dalla scheda LMS14 alla chiavetta (backup).

2 Scrittura su Stick

Data are copied from the LMS14. to the stick (backup).

3 Lettura da Stick

I dati vengono trasferiti dalla chiavetta alla scheda LMS14.

4 Test EMC attivo

Solo con software speciale per test EMC in laboratorio.

5 Errore di scrittura

Si è verificato un errore durante la copia dei dati dalla scheda LMS14 alla chiavetta. L'operazione è stata interrotta.

6 Errore di lettura

Si è verificato un errore durante la copiatura dei dati dalla chiavetta alla scheda LMS14. L'operazione è stata interrotta. La scheda LMS14 entrerà in modalità di blocco. Viene visualizzata la dicitura **Letture disabilitata**.

7 Set dati incompatibile

Il set di dati non è compatibile con la scheda LMS14. Non vi sono le condizioni di compatibilità necessarie. Non è possibile eseguire il trasferimento del set di dati.

8 Stick non adatta

La chiavetta utilizzata non è adatta per l'esecuzione dell'azione selezionata. Ad esempio, non è possibile leggere da una chiavetta di scrittura oppure scrivere su una chiavetta di lettura.

9 Errore formato Stick

La posizione del set dati sulla chiavetta è errata oppure il formato dei dati sulla chiavetta è sconosciuto e non può essere letto dalla scheda LMS14.

10 Verifica set di dati

Si è verificato un problema durante la lettura di un set di dati dalla chiavetta alla scheda LMS14 che, comunque, non ha provocato l'interruzione dell'azione. Ad esempio: protezione da scrittura.

11 Set di dati disattivato

Non è possibile trasferire il set di dati alla scheda LMS14 (protezione da lettura).

12 Lettura disattivata

La copia dei parametri è nello stato INTERROMPI. Per annullare lo stato, sono disponibili solo azioni limitate.

2.3 - IMPOSTAZIONE PARAMETRI

Lo stato della programmazione dei parametri non è una funzione di sicurezza, tuttavia potrebbe comportare problemi di accessibilità. Durante il trasferimento di parametri dalla chiavetta alla scheda LMS14, quest'ultima entra in modalità blocco. Una volta completata l'impostazione dei parametri, la scheda LMS14 può essere sbloccata.

In fase di impostazione dei parametri, non compiere le azioni qui di seguito descritte in modo da evitare il blocco della scheda:

Stato	Azione correttiva
Rimozione della chiavetta parametri	Ripetere l'impostazione dei parametri con la stessa chiavetta e il medesimo set di dati.
Interruzione dell'alimentazione alla scheda LMS14.	Ripetere l'impostazione dei parametri con la stessa chiavetta e il medesimo set di dati.
Reset della scheda LMS14.	Ripetere l'impostazione dei parametri con la stessa chiavetta e il medesimo set di dati.
Interruzione impostazione parametri (manuale o automatica)	Ripetere l'impostazione dei parametri con la stessa chiavetta e il medesimo set di dati.
Errore set di dati	Memorizzare nuovamente il set di dati nella chiavetta.

Evitare di resettare la scheda LMS14 qualora l'impostazione dei parametri sia incompleta e non valida. È possibile tentare di sostituire il set di dati sulla chiavetta con un set di dati funzionante tramite l'interfaccia OCI432.

Una volta completata l'operazione, togliere l'alimentazione alla caldaia, rimuovere la chiavetta e, quindi, riaccendere la caldaia.


Geminox

